

# PROJECTE EDUCATIU

EDUCACIÓ INFANTIL



## **Proposta Pedagògica de l'Equip d'Educació Infantil**

CEIP Verge dels Desemparats

Oliva. La Safor

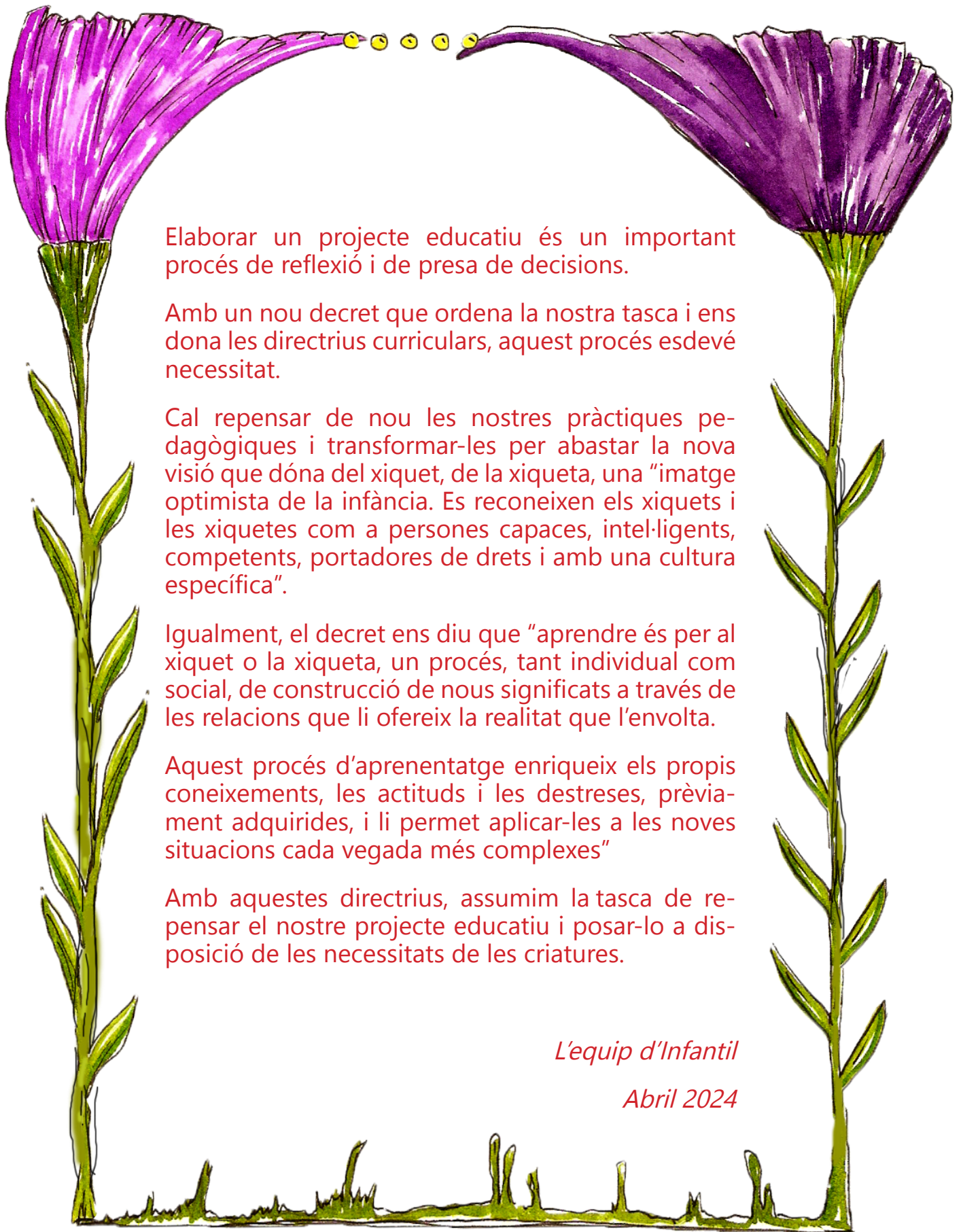
Abril de 2024

Aquest text ha estat redactat per l'equip d'Infantil sota llicència Creative Commons "Reconeixement - No comercial - No obra derivada"

L'autoria s'ha d'atribuir a l'equip d'Infantil, actualment format per:

- Isa Gamez
- Vicent Gràcia
- Llúcia Mahiques
- Joan Palmer





Elaborar un projecte educatiu és un important procés de reflexió i de presa de decisions.

Amb un nou decret que ordena la nostra tasca i ens dona les directrius curriculars, aquest procés esdevé necessitat.

Cal repensar de nou les nostres pràctiques pedagògiques i transformar-les per abastar la nova visió que dóna del xiquet, de la xiqueta, una "imatge optimista de la infància. Es reconeixen els xiquets i les xiquetes com a persones capaces, intel·ligents, competents, portadores de drets i amb una cultura específica".

Igualment, el decret ens diu que "aprendre és per al xiquet o la xiqueta, un procés, tant individual com social, de construcció de nous significats a través de les relacions que li ofereix la realitat que l'envolta.

Aquest procés d'aprenentatge enriqueix els propis coneixements, les actituds i les destreses, prèviament adquirides, i li permet aplicar-les a les noves situacions cada vegada més complexes"

Amb aquestes directrius, assumim la tasca de repensar el nostre projecte educatiu i posar-lo a disposició de les necessitats de les criatures.

*L'equip d'Infantil*

*Abril 2024*





# LÍNIA PEDAGÒGICA

Oliva és una ciutat agrícola costanera d'uns 25000 habitants, situada a les comarques centrals del PV. Estem a un parell de quilòmetres de la mar, pel que el nostre clima és bastant suau i tenim muntanyes que ens envolten i ens donen protecció.

Oliva té actualment 6 escoles. La nostra es va projectar durant la II República, tot i que no va arribar a executar-se. Des de fa uns 30 anys ocupem el que foren les instal·lacions de l'IES Gregori Maians, i des d'aleshores, hem fet diverses reformes i adequacions per intentar que l'ambient siga el més agradable possible.

Podem dir, per començar, que estem en reforma continua. Quasi com la legislació, que va canviant sovint...

## Marc Legal

La LOMLOE expressa al seu preàmbul que: *"L'educació és el mitjà més adequat per a construir la personalitat dels joves, desenvolupar al màxim les seues capacitats, formar la seua pròpia identitat personal i configurar la seua comprensió de la realitat, integrant la dimensió cognoscitiva, l'afectiva i l'axiològica (valors de la persona)..."*

Ens marca una exigència al professorat: *"Els centres i el professorat hauran d'esforçar-se per construir entorns d'aprenentatge rics, motivadors i exigents..."* i d'entre els seus principis generals remarca la necessitat d'oferir una educació de qualitat en igualtat de condicions per tothom, els que ens duu a caminar cap a una escola inclusiva.

Ens demana que actuem amb una metodologia *"...basada en les experiències, les activitats i el joc i s'aplicarà en un ambient d'afecte i confiança, per a potenciar la seua autoestima i integració social"* (art 14.6)

També anomena a l'article 71 (títol 2n) incloure tot l'alumnat en la consecució dels objectius, per la qual cosa hem d'oferir experiències educatives obertes, que tothom tinga al seu abast.

En base a aquesta llei, s'ha desenvolupat el decret curricular: 100/2022, de 29 de juliol, amb el qual s'estableix el nostre currículum i l'ordenació de l'etapa.

Aquest decret comença explicant que *"Tots els membres de la comunitat educativa comparteixen la responsabilitat de crear un espai privilegiat de relacions"*.

També orienta la nostra tasca dient que la nostra *"capacitat de reflexionar i investigar sobre com crear les condicions que puguen oferir als infants oportunitats adequades a cadascun d'ells o elles, seguint camins individuals i diversos, permetrà donar-los en el seu procés de desenvolupament d'experiències, relacions, coneixements i aprenentatges"*.

A l'article 23 parla de la necessitat de crear *"mecanismes de comunicació periòdica*

*amb les famílies que permeten la participació i col·laboració per a recollir informació necessària, informar-les i orientar-les sobre els processos d'ensenyament i aprenentatge dels xiquets i xiquetes”.*

I a l'article 10, després d'explicar les àrees en les que s'organitzen els ensenyaments, diu que *“han d'entendre's com a àmbits d'experiència intrínsecament relacionats entre sí, per la qual cosa es requereix un plantejament educatiu que promoga la configuració de situacions d'aprenentatge globals, significatives i estimulants que ajuden a establir relacions entre tots els elements que les conformen”.*

Això són sols unes pinzellades de la llei orgànica i del decret que ens empara, base d'aquest projecte educatiu.



## **Marc Teòric**

Qualsevol pràctica educativa hauria de tenir darrere un marc teòric.

El nostre model teòric l'hem anat construint al llarg dels anys de la mà dels grups de treball de l'**MRP Escola d'Estiu Marina-Safor** del qual formem part. És un model eclèctic bastit amb tots els aspectes que hem recollit amb les formacions que hem fet i que ens han semblat importants:

**Socio-constructivisme:** el màxim representant és **Piaget** i l'escola de Ginebra. S'inspiren en **Rousseau** i la seua teoria naturalista, i en que la psicologia infantil és diferent a la de l'adult. A més **Brunner, Ausubel, Wallon** i **Vigostky** han aprofundit en la dimensió social i cultural de l'educació. Aquestes idees ens donen la possibilitat de seleccionar els estímuls per l'alumnat, el qual podrà interpretar d'acord a experiències anteriors, facilitant la construcció de nous aprenentatges mitjançant un procés de desequilibri i posterior acomodació a la realitat de les seues estructures mentals. El contacte amb els altres l'ajuda a confrontar les idees pròpies.

**Perspectiva educativa dels projectes de treball.** Seguint l'enfocament de **Fernando Hernández**, permet a l'alumnat participar de forma activa, tenint en compte les seves eleccions, decisions, opinions, desitjos... Qualsevol experiència que plantegem a la classe la podem enfocar d'aquesta forma: tot esdevé objecte de coneixement i per tant d'aprenentatge. Això facilita globalitzar l'aprenentatge i realitzar transferències de coneixement.

**Educació emocional:** les emocions estan directament relacionades amb l'aprenentatge. Les experiències generen emocions que queden enregistrades a la nostra memòria límbica o mamífera. Per al neuròleg **A. Damasio**, raó i emocions van juntes, són la base del comportament social. Per a **H. Maturana** i **F. Varela** no es pot separar cos i ment, matèria i esperit, el cos humà és un tot holístic. També per a **Rita Levi Montalcini**, estem guiats per la regió límbica del cervell, com la resta dels mamífers. Sobre aquest cervell emocional, els humans hem desenvolupat el neocòrtex, que ens ajuda a controlar-lo, però primer va l'emocional.

**Pedagogia sistèmica:** Uns dels seus màxims exponents a Espanya són **Mercé Traveset** i **Carles Parellada**. Aquesta mirada possibilita als docents percebre la realitat educativa com un ecosistema, vinculant sistemes familiars, socials, culturals i històrics. Ens aporta eines i recursos per ordenar i gestionar els reptes de l'educació del nostre temps.

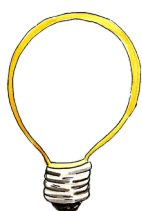
**Neurodidàctica:** L'epistemologia explica el procés pel qual es produeix l'aprenentatge. Actualment hi ha grans avanços en aquest camp, en el que podem citar a **Michael Gazzaniga**, de la Universitat de Califòrnia i ací a **Francisco Mora**, de la Complutense o a **Anna Forès** de la Universitat de Barcelona. Les investigacions mostren que és la criatura qui fa l'anàlisi de la realitat per traure les seves pròpies conclusions, i la realitat és complexa, global, holística. Hem de tenir en compte que el cervell humà opera amb idees no amb conceptes. Com a docents estimularem el nostre alumnat perquè es plantege idees i preguntes (això què és?, què passa si...?). Un cervell intel·ligent no és el que té més neurones, sinó el que estableix més connexions sinàptiques.

Òbviament cal prendre **Consciència:** Ens cal, abans de res, SER i ESTAR. L'alumnat aprendrà del que som, no del que diem, ni del que fem. Hem de posar consciència en totes les nostres decisions, i experimentar la plenitud del ser. Per això, en cadascun dels nostres actes hem d'estar presents amb la nostra consciència plena, amb el que podem escoltar, mirar, acompanyar... el nostre alumnat. Un autor que ens ha ajudat a entendre-ho és **Satish Kumar**.



Tot això, **arrelat a l'entorn natural**. Les xiquetes i els xiquets d'avui tenen dèficit de natura. L'escola ha de ser compensadora d'eixe dèficit, i viure la natura ha de ser una part essencial del nostre programa. Ens hem de centrar en permetre que els xiquets i les xiquetes aprenguen mitjançant experiències en la vida natural, incloent les responsabilitats, la interacció social, el joc lliure. El referent internacional és **Richard Luov** i ací, a casa nostra, **Heike Freire**, tot i que **Giner de los Rios** ja deia que "la millor aula és sota un pi".

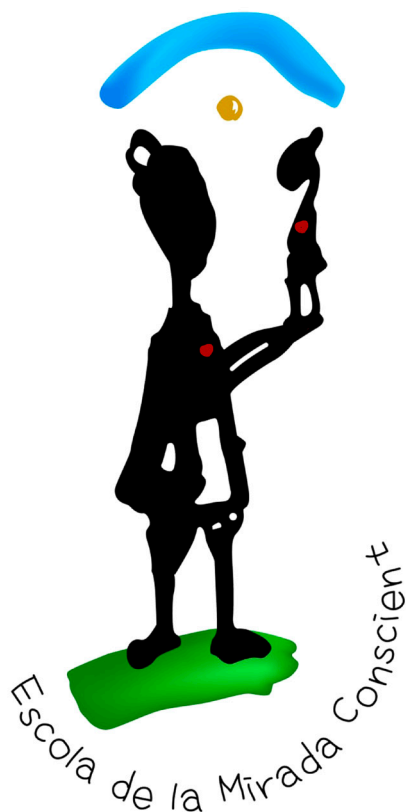
I no podem oblidar que som una escola **Inclusiva**, en la que oferim oportunitats de participació i aprenentatge per a totes i tots. Som una escola en la que xiquetes i xiquets aprenen junts, independentment de les condicions personals, socials o culturals; en la que els espais i els ambients garanteixen el fàcil accés per a totes i tots, en un ambient pacífic i segur on tots estem en igualtat de condicions.



Així doncs, podem dir que el paradigma teòric que regeix el nostre treball és el *neuro-socio-constructivisme-emocional-sistèmic amb consciència, naturalista i inclusiu*, paradigma al que hem arribat gràcies a un procés continu de reflexió dins l'equip de cicle, i de permanent escolta de les necessitats de les criatures.

Al nostre model educatiu l'hem anomenat "**l'escola de la mirada conscient**", entenent el terme **mirada** en el seu aspecte més ample: mirada, escolta, acompanyament, relació, complicitat, valors,... i entenent el terme **consciència**, com la qualitat de ser plenament en el moment present, per nosaltres i pel que estigam fent.

Així, construint una escola amb la mirada conscient, estem pendents, amb tot el nostre ser d'allò que necessita el nostre alumnat.



Escola de la Mirada Conscient també és un grup de treball, en el que s'apleguen diferents escoles i persones amb la mateixa mirada, integrat dins els Moviments de Renovació Pedagògica.

Té una seu virtual a [escoladelamiradaconscient.org](http://escoladelamiradaconscient.org) des de la que organitza cursos de formació pel professorat, jornades i congressos, comparteix propostes educatives, materials didàctics, una gran biblioteca en prèstec...

## Marc Didàctic

Amb el suport de la legislació, i amb tots els referents teòrics esmentats, hem creat una proposta didàctica que es pot expressar en els següents termes:

- **Autonomia:** Fomentar l'autonomia és una de les finalitats d'aquesta etapa: al D100/22, art 4.1, o entre els objectius que esmenta a l'article 8.c. Però, autonomia per a què? per fer aquelles coses que els adults decidim? És evident que cal treballar l'autonomia personal en els aspectes de la higiene o en els quefers diaris, però l'autonomia és un concepte molt més ampli, també podent ser entesa com autonomia per a decidir, decidir què vull fer, què vull aprendre i com. I és ací on entra un altre aspecte fonamental que és la democràcia.
- **Democràcia:** Si volem una societat democràtica, ho hem de potenciar des de l'educació, des de les aules. Hem de donar veu al nostre alumnat. Però sobretot que se senten escoltats, que el que diuen es fa realitat. Ens cal aplicar a la classe una democràcia radical, on cada vot conta, o cada decisió s'acata. Per això, les nostres assemblees, els espais on decidim, s'omplien de contingut. Parafrassejant a **Alfred Porres**, "*hem de ser menys mestres que parlen i ensenyen, per ser més mestres que escolten i aprenen*". Tenim la gran sort de poder aprendre dia a dia del nostre alumnat, sols cal escoltar-los més.
- **Procés educatiu:** Ens centrem en els processos i les relacions i no tant en els continguts. De fet, el D100/22 concep a la criatura com un ésser portador de saber i cultura, i la nostra tasca és activar eixos sabers. Entenem que la criatura ha de construir els seus propis aprenentatges, primer en el grup, i després assimilant-los i connectant-los amb les seues experiències prèvies. Això fa que la criatura aprenega d'una manera significativa i globalitzada. Ara bé, això comporta haver d'abandonar la idea que les xiquetes i els xiquets han d'assolir un objectiu determinat en un moment determinat. Si posem damunt la taula com aprenen les criatures, com funciona el seu cervell, veurem que va seguint un camí, un procés, i que la nostra feina és ajudar-los a avançar, actuant en la seua ZDP. Però eixe procés és individual, no col·lectiu. Cadascuna de les persones que tenim davant té el seu ritme, els seus interessos, les seues necessitats. D'aquesta manera donem cabuda a tot l'alumnat. No marquem les mateixes fites per a totes i tots ja que seria com valorar a un peix per la seua capacitat per pujar a un arbre (frase atribuïda a **Einstein**)
- **Gestió Emocional:** Aquest punt és fonamental, i no pot ser tractat com un tema a treballar, com si d'una matèria es tractés. La gestió emocional ha de formar part del dia a dia a l'aula, i a més, ha de ser prioritari sobre qualsevol altre aspecte. En el moment que hi haja un conflicte emocional aquest ha de ser tractat, ja que mentre el xiquet o la xiqueta tinga aquest conflicte no podrà ser capaç de fer cap altra cosa. S'ha d'abordar amb molta cura, respectant els ritmes de cada xiquet/a, oferint-li la possibilitat de que s'expressi, si així ho considera, o oferint-li altres alternatives (una abraçada, una estona de tranquil·litat, una passejada...) sempre amb la connivència de tot l'alumnat, ja que són ells i elles les que estan més a prop i poden saber com es sent o com ajudar-la, i d'aquesta manera, a més, reforcem l'empatia. La classe és el gran contenidor que regula les nostres relacions.
- **Famílies:** Sistèmicament, l'escola, nosaltres, estem al servei de les famílies per ajudar-los en l'educació de les criatures. Situar-te en aquest lloc implica un canvi important en el nostre "estatus" de mestre d'escola pública: hem de deixar de ser



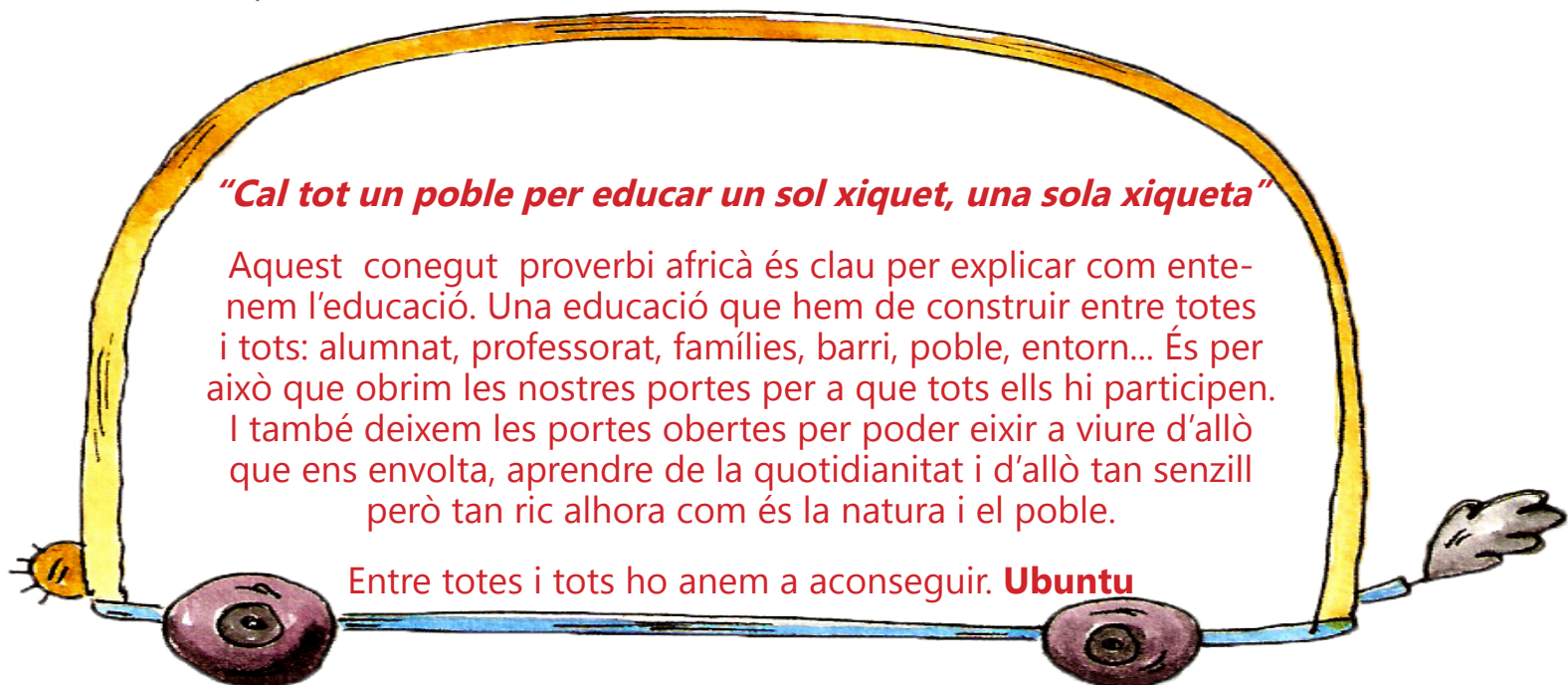
"els que sabem" per passar a estar "al servei de". En realitat, tota la funció pública estem "al servei de", encara que no ho sembla, però més especialment a l'escola, on les famílies porten el seu "tresor més preuat" i el deixen a les nostres mans. "*Cadascú ha d'estar al seu lloc per poder educar*" (Eva Bach)

- **Entorn:** Nosaltres no podem entendre una escola que no estiga arrelada a l'entorn. Som una escola arrelada a l'entorn, però oberta al món. És per això que aprofitem al màxim aquest entorn tan privilegiat que tenim per aconseguir la majoria dels objectius que ens proposem, ja que ens ofereix infinitat d'experiències, vivències i curiositats. Per l'est, a unes passes de l'escola tenim els horts i podem arribar a la mar. Si anem cap a l'oest, creuem el barri del Pinet i tenim la muntanya i el castell. Al nostre barri tenim multitud de serveis i botigues, que, igualment podem aprofitar. El que ens dona el lloc en el que vivim és clau per entendre el nostre món. Treballem el màxim possible a l'exterior, on el nostre alumnat se sent més lliure i on pot viure més i millors experiències. Això ens ha fet potenciar els nostres espais escolars per fer-los cada cop més naturals i oferir més possibilitats d'aprenentatge al nostre alumnat.
- **Interacció entre iguals:** Com diu **André Stern** "*l'aprenentatge no es dona, succeeix*". Aquest aprenentatge, dia a dia, es crea, es construeix, sobretot, entre iguals. La nostra tasca és la de facilitar les ferramentes i les oportunitats per a que aquests aprenentatges succeeixin. El nostre paper com a mestres és el de generar totes aquestes oportunitats oferint-los experiències d'aprenentatges riques i diverses on cadascú pugui desenvolupar el seu màxim potencial. En el mateix sentit, potenciem l'espai de conversa i l'assemblea. Aquests espais ens aprofiten per entendre quins són els desitjos i les necessitats del nostre alumnat, alhora que compartim sabers i "passaes", o organitzem el que va a succeir a la classe.
- **Avaluació:** Entenem l'avaluació com un procés de recerca professional per descobrir el nivell evolutiu individual i diferenciat de cadascun dels nostres alumnes. Seguint aquest plantejament no ens fixem metes ni objectius tancats, sinó que fem un seguiment dels processos de construcció del coneixement atenent al nivell de maduresa de cadascú. Això ens aprofita per treballar en la zona de desenvolupament potencial de cada criatura. És a dir, necessitem recollir informació contínuament, anar avaluant contínuament, quin és el moment de desenvolupament de cada criatura, i amb aquesta informació anar modelant la nostra tasca, anar adaptant-la a les seues necessitats.

***"Cal tot un poble per educar un sol xiquet, una sola xiqueta"***

Aquest conegut proverbi africà és clau per explicar com entenem l'educació. Una educació que hem de construir entre totes i tots: alumnat, professorat, famílies, barri, poble, entorn... És per això que obrim les nostres portes per a que tots ells hi participen. I també deixem les portes obertes per poder eixir a viure d'allò que ens envolta, aprendre de la quotidianitat i d'allò tan senzill però tan ric alhora com és la natura i el poble.

Entre totes i tots ho anem a aconseguir. **Ubuntu**



# CONTEXT

El context és tot allò que envolta una situació d'aprenentatge, no és l'aprenentatge per ell mateix, però incideix directament en el procés d'una manera decisiva.

Des de la nostra mirada, la societat en la que vivim funciona per contextos. Cada espai (restaurant, consulta mèdica, església...) té un o diferents contextos, que donen sentit al que allí passa. No és l'espai, sinó allò que hem creat dins eixe espai, que per a nosaltres s'anomena context.

La ment de cada criatura és el seu procés de vida. No es tracta d'un fenomen individual, privat, que es redueix al cervell. La nostra ment es va conformant una continua adaptació al món que ens rodeja. Aquestes contínues adaptacions confereixen una necessària plasticitat al nostre cervell, la qual cosa ens fa aptes per a l'aprenentatge al llarg de tota la vida.

Com a docents, hem de crear un context en el que es donen les condicions necessàries per a que cadascú siga qui ja és. Tant els estudis culturals com els històrics estableixen que som el producte d'una cultura en un moment concret.

El entorn en el qual es desenvolupa una societat esdevé un marc concret on els sabers tenen un significat diferent al que han adquirit en altres cultures i en altres moments de la història. Les característiques i les circumstàncies de l'ambient d'aprenentatge d'un centre no són extrapolables a altres. Es fa necessari partir de la pròpia singularitat per a marcar les línies d'intervenció educativa, d'acord amb la realitat de cada escola.

Quan s'ajunten "espai", "temps" i "objecte de coneixement" ja parlem de contextos, encara que aquests siguin inconscients o poc significatius. És a dir, sempre hi ha un context que dona significat a les diferents situacions. Quan creem un context escolar, si som conscients del

que estem fent en traurem molt més profit. Si no en som conscients, el context estarà igualment, tot i que no ens aportarà ningú extra pedagògic.



El mestre, amb la seua mirada, amb la seua intenció, converteix allò que passa en aprenentatge pedagògic, la nostra tasca esdevé, doncs, convertir allò quotidià en esdeveniments extraordinaris. Als docents ens cal fer un exercici de reflexió sobre la interpretació que fem del que



passa al nostre voltant, ens cal escoltar el que es diu i el que es fa des del punt de vista infantil.

En aquest sentit, hem de cuidar molt l'aspecte de les classes, que donen un ambient seré i tranquil, i que facilite possibilitats per respondre a les necessitats de les criatures: bàsicament moure's i relacionar-se. Tot i que les classes ja han sofert un procés de transformació important, quan vam instal·lar la tarima i vam tunejar els mobles, sempre que arriba un grup nou a una classe haurà de fer-la seua: canviant la ubicació dels mobles, modificant les pintures de la classe,... tot és possible i tot està a l'abast de les seues necessitats.

En la mateixa línia estan els canvis dels espais exteriors: el pati, l'hortet, les jardineres..., sempre estem pendents dels comentaris que puguen fer xiquetes i xiquets per tal d'anar transformant aquests espais de manera que sempre estan vius i al servei de l'activitat de les criatures.





# SITUACIONS D'APRENTATGE

Totes aquestes consideracions ens ha dut a organitzar a les nostres classes, diferents situacions d'aprenentatge, organitzades en 4 blocs. Com a proposta esmentem les següents, tot i que cada any es programen les que van a dur-se a terme:

<b>SER</b> <ul style="list-style-type: none"><li>• Activitats organitzatives</li><li>• Visites a les cases</li><li>• Moviment conscient</li><li>• Taller noms / cognoms</li><li>• Me'n recorde</li><li>• Celebració d'aniversaris</li><li>• Educació Física</li></ul>	<b>FER</b> <ul style="list-style-type: none"><li>• Cuina</li><li>• Exploradors</li><li>• Hortet</li><li>• Experiments</li><li>• Art</li><li>• Música</li><li>• Celebració de festivitats</li></ul>
<b>PENSAR</b> <ul style="list-style-type: none"><li>• Tallers de llenguatges</li><li>• Tallers de matemàtiques</li><li>• Joc de la Sorpresa</li><li>• Experiments</li><li>• Projectes d'investigació</li></ul>	<b>CONVIURE</b> <ul style="list-style-type: none"><li>• Assemblea / espai de conversa</li><li>• Teatre / conte</li><li>• Pati</li><li>• Esmorzars</li><li>• Agrupacions internivell</li><li>• Tallers amb les famílies</li><li>• Jornades de convivència</li></ul>



# MESURES D'ACOLLIDA AL NOU ALUMNAT

L'entrada a l'escola infantil suposa un gran canvi emocional tant per al xiquet o la xiqueta com per a la família. Com se senten acollits i l'atenció rebuda els primers dies són aspectes molt importants per a poder crear vincles de seguretat i de confiança a l'escola.

Per tant, hem de vetllar per garantir, des del primer contacte, una transició positiva des de l'entorn familiar cap a l'escola amb l'objectiu que les xiquetes i xiquets puguin vincular-se amb el nou espai, amb el grup i amb la persona adulta de referència.

Prèviament al moment d'inscripció, organitzem unes jornades de portes obertes en les que s'explica a les persones assistents el model educatiu que està relatat en aquest document, i que és la base del treball que es realitza al centre en la etapa infantil.

En el moment en que acaba el període d'inscripció, organitzem una reunió que permet a les famílies familiaritzar-se amb els espais i compartir experiències comunes. En ella informem en què consisteix el període d'acollida, les pautes o recomanacions de les actuacions que faciliten l'entrada a l'escola i també expliquem l'organització temporal de la incorporació dels xiquets i xiquetes, i que comentem a continuació.

La tutora o tutor, abans de l'entrada a l'escola, realitza una primera reunió individual amb la família amb la finalitat d'observar i recollir algunes dades inicials, les relacions que s'estableixen, els models de comunicació i

les interaccions del xiquet i xiqueta en el nou espai. Així mateix, s'aprofita aquesta reunió per a resoldre dubtes, incerteses i aclarir quines són les expectatives inicials. És el moment d'acollir emocionalment i d'iniciar una relació de confiança i de col·laboració amb la família. Amb les dades obtingudes en aquesta entrevista, s'emplena la fitxa de dades bàsiques que s'integrarà en l'arxiu per-





sonal del xiquet o la xiqueta.

El benestar del xiquet o la xiqueta condiona que el període d'acollida siga més llarg o menys. El nostre centre, usant l'autonomia que tenim, hem organitzat durant el mes de setembre, el procés d'acollida d'una manera progressiva i respectuosa a través de:

L'organització de grups reduïts i calendari: seguint les pautes d'anys anteriors ordenem la llista de la classe en dos grups, els que tenen germans al centre i els que no. Ambdós grups estan, alhora, ordenats de més major a més jove, seguint un criteri que s'entén amb molta facilitat per les criatures. Llavors, organitzem grups d'aproximadament 5 xiquetes o xiquets (primer els més majors amb germans, per finalitzar amb els més joves sense germans). El primer dia d'escola, que se sol fer una festa de benvinguda a tot el centre, convidem a tota la classe, amb mares i pares, a assistir a la festa. El segon dia entraria el primer grup, el tercer dia no entraria ningú. El quart dia s'afegiria als que ja estan el segon grup, i el dia següent no entraria ningú. Així fins que s'incorporen totes les criatures matriculades.

Presència de familiars: els xiquets i xiquetes poden estar acompanyats per membres de la família, almenys els primers dies, fins que les famílies i el tutor o tutora consideren que el xiquet o xiqueta se senta segur i confiat en l'espai. Els temps i els dies es determinaran en funció de les necessitats, tant de la família com de la criatura.

El temps d'estada al centre educatiu també pot ser gradual, amb una ampliació progressiva del temps que roman cada xiquet o xiqueta fins a arribar a la jornada escolar completa. Recomanem a les famílies que al principi entren un poc més tard de les 9 i recullen a les criatures un poc abans de la una, per evitar les aglomeracions.

Com a tutor o tutora hem de documentar, a partir de l'observació del xiquet o xiqueta, com es relaciona i com construeix el vincle amb l'espai, el grup i la persona adulta de referència, tant les experiències que l'hagen afavorit com les circumstàncies que l'hagen dificultat. Aquesta informació ha de servir per a observar possibles dificultats, barreres o fortaleses d'accés, de participació i d'aprenentatge i es recull, a més, en la fitxa de Dades bàsiques.

Com a equip educatiu hem de reflexionar i avaluar com s'ha viscut aquest període, tant pels xiquets i xiquetes, famílies i pels tutors o persones que hi han participat. Les conclusions que es deriven de l'avaluació les hem d'incloure en la memòria final per a poder-les tindre en compte en el curs escolar següent.

**Nota:** Aquestes mesures s'han elaborat a partir de les indicacions del D100/22 i de les instruccions d'inici de curs.



# MESURES DE CONTINUÏTAT ENTRE INFANTIL I PRIMÀRIA

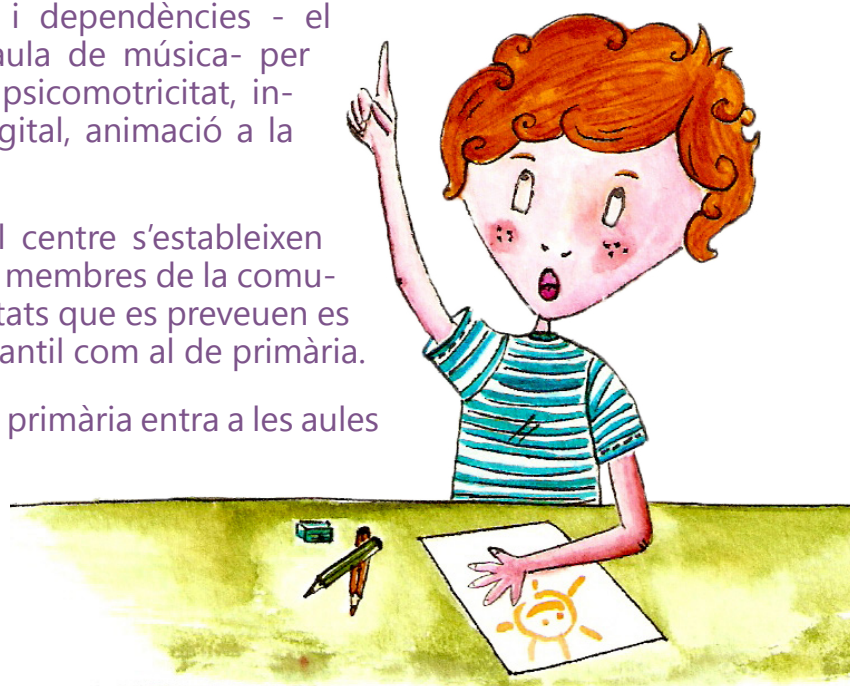
És obvi que hi ha diferències de funcionament entre l'etapa d'infantil i l'etapa de primària que afecten a l'estil d'aprenentatge, aspectes organitzatius i rutines de l'aula, així com els espais i llocs en els quals es desenvolupa la vida diària. Per aquest motiu creiem necessari facilitar la continuïtat entre les dues etapes posant en marxa algunes accions que afavorisquen aquest procés. Estes diferències de funcionament estan perfectament avalades pel decret curriculars corresponents a cada etapa.

Es pretén establir vincles que desenvolupen sentiments de confiança, oferint als xiquets i xiquetes d'infantil el coneixement del centre escolar tant en els aspectes organitzatius i de funcionament com en el de les infraestructures i espais. Procurem així dotar-los de la seguretat afectiva necessària per iniciar el trànsit d'infantil a primària de forma satisfactòria.

Els objectius que pretenem son per una banda conèixer l'organització i funcionament de les aules de primària així com familiaritzar-se amb la seua estructura (espais i dependències) i d'altra, establir vincles amb l'alumnat de Primària, els docents i l'equip directiu i així desenvolupar la seua confiança i a més facilitar a les famílies el coneixement del centre i el seu funcionament.

Per aconseguir aquest objectius, realitzarem una sèrie d'activitats al llarg del curs:

- La utilització d'alguns espais i dependències - el gimnàs, aula d'informàtica i aula de música- per a la realització d'activitats de psicomotricitat, informàtica, ús de la pissarra digital, animació a la lectura, etc.
- A les festes i celebracions del centre s'estableixen vincles i contactes amb tots els membres de la comunitat educativa ja que les activitats que es preveuen es dediquen tant a l'alumnat d'infantil com al de primària.
- En certes ocasions l'alumnat de primària entra a les aules d'infantil per realitzar algunes activitats com la lectura de contes o relacionades amb altres projectes.



Un aspecte clau són les **tutoritzacions**, que consisteix en que l'alumnat serà apadrinat per un alumne major que ells per a determinats aspectes:

- L'alumnat nouvingut (3 anys) és apadrinat per l'alumnat de 5 anys: els tutors en tenen cura dels menuts al pati, els expliquen les normes, els ajuden en els tallers, els preparen la festa de benvinguda,... Són el referent a l'escola de l'alumnat que acaba d'arribar
- L'alumnat de 5 anys és apadrinat pels de 6é: ambdós cursos acaben la seua etapa i tenen moltes activitats en comú: projectes desenvolupats conjuntament, festa final de curs (el musical), orla,...
- L'alumnat de 1r és apadrinat pels de 3r: eren els mateixos tutors que tenien en infantil, i ara repeteixen la tasca quan entren a primària: els preparen la benvinguda a primària, en tenen cura d'ells al pati, els expliquen les normes

Després, en determinats moments, es realitzen accions específiques:

- **En acabar l'etapa infantil (tercer trimestre)**, es realitzen visites de l'alumnat d'infantil a les aules de primària per conèixer les instal·lacions, i en la reunió de final de curs de 3r d'infantil, presentar a la mestra que tindran el proper curs (si és possible). Tanmateix, en aquesta reunió pot intervindre l'equip d'orientació per donar pautes de cara al canvi d'etapa.
- **En començar l'etapa de primària**, es farà acompanyament de l'alumnat de primer per una professora d'infantil en el primer dia de classe, es visitaran les instal·lacions acompanyats dels tutors/es i es realitzaran activitats de benvinguda al centre de primària

Caldrà igualment fer una reunió de l'equip docent d'infantil amb el de primària per transmetre informació sobre les característiques acadèmiques i d'aprenentatge de l'alumnat, així com d'aquells aspectes del funcionament que suposen un canvi substancial, com ara: normes de classe, rutines en la realització de tasques, informació sobre el temps de pati, utilització dels espais, organització en les rutines i temps per a l'ús dels lavabos, esmorzar al pati, menjador, etc. i es donarà accés dels tutors/es als informes del canvi d'etapa.

I finalment, caldrà fer una reunió inicial de les famílies amb l'equip docent i l'equip directiu per facilitar la informació necessària sobre el funcionament de l'etapa, reunió en la que es presentarà el professorat, s'informarà sobre el funcionament general, els projectes i activitats del centre.

És convenient que durant els primers mesos el professorat encarregat de la vigilància del pati estiga pendent de la integració de l'alumnat de primer curs, per mirar les possibles necessitats.



# MESURES D'INCLUSIÓ

## I DUA

La inclusió educativa s'ha d'entendre com una qüestió de dret que ha d'impregnar necessàriament les cultures, les polítiques i les pràctiques dels centres docents. Això comporta la implementació d'actuacions que garanteixen la no-discriminació, la igualtat d'oportunitats, l'accessibilitat universal en totes les seues dimensions: física (en espais, equipaments i entorns), sensorial, cognitiva, emocional/actitudinal i en la comunicació, i preveure les actuacions d'intervenció educativa adequades, efectives i eficients per a aconseguir l'èxit escolar i la participació plena en l'àmbit educatiu de tot l'alumnat.



Considerem que el centre docent, que les nostres classes, han de ser dinamitzadores de la transformació social cap a la igualtat i la plena inclusió de totes les persones. En aquest sentit, hem de mantenir unes expectatives elevades per a tot l'alumnat i no posar el focus d'atenció en les mancances o en les etiquetes, sinó en les seues capacitats i potencialitats, així com també, i especialment, en el seu context de desenvolupament i aprenentatge i en les barreres que en dificulten la inclusió.

La detecció de les situacions de vulnerabilitat de l'alumnat i de les barreres a la inclusió existents s'ha de realitzar al més aviat possible, a fi d'iniciar la resposta educativa en el moment en què aquestes es detecten. Per això, en l'educació infantil posarem atenció a la detecció de les necessitats específiques de les criatures.

Una vegada detectades aquestes circumstàncies, s'ha de realitzar una identificació precisa de les necessitats de l'alumnat, no amb l'objectiu de classificar o categoritzar, sinó de comprendre amb el major detall possible la situació, a partir de l'anàlisi de les interaccions entre les condicions personals i les barreres i oportunitats del context escolar, familiar i sociocomunitari, per a poder actuar sobre els diferents elements que afecten l'accés, la participació i l'aprenentatge i que determinaran el tipus i la intensitat de les necessitats de suport.

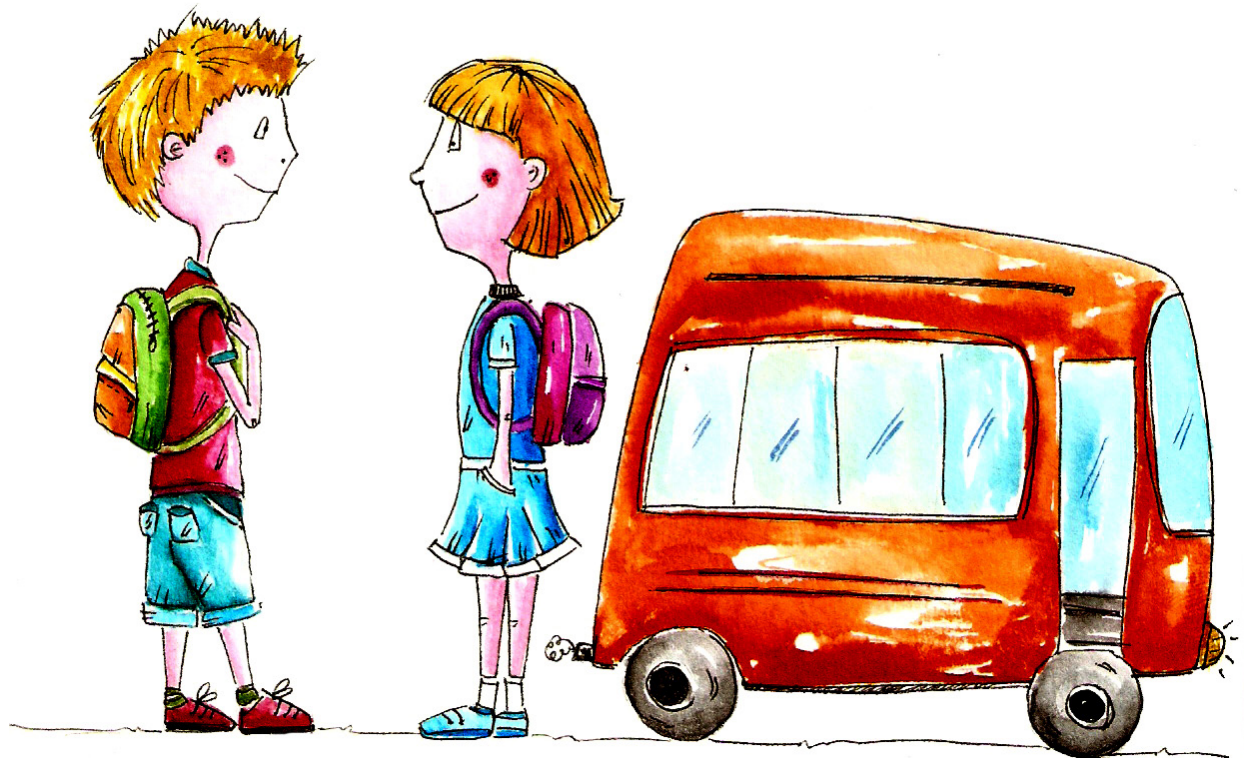
Per a dur a terme aquests processos, cal que els procediments siguen eficients, donen garanties, estiguen documentats i s'integren en els processos generals d'avaluació i millora dels centres docents, en què els equips educatius, els equips i departaments d'orientació, les famílies i el conjunt de la comunitat educativa treballen de manera conjunta per a eliminar les barreres a l'accés, la participació i l'aprenentatge i, d'aquesta manera, poder oferir respostes ajustades a la diversitat de tot l'alumnat, sempre des de l'ètica i el respecte a les persones.



A més, totes les nostres pràctiques estan impregnades dels DUA, un model d'ensenyament que té en compte la diversitat de l'alumnat i que té com a objectiu assolir una inclusió efectiva, minimitzant així les barreres físiques, sensorials, cognitives i culturals que puguen existir a l'aula. De manera que afavoreix la igualtat d'oportunitats en l'accés a l'educació.

Algunes exemples pràctics:

- **Calendaris i rutines:** Establim rutines de classe amb les que anticipem tasques.
- **Ritmes de treball:** Ajustem la durada de les sessions i els descansos a les necessitats de les criatures.
- **Feedback constant:** Proporcionem retroalimentació regular per donar suport al progrés d'aprenentatge.
- **Participació de les famílies:** Establim sistemes en els que involucrem a les famílies en els processos d'aprenentatge.
- **Metodologies cooperatives:** Fomentem el treball en equip.
- **Autoregulació del progrés:** Ajudem a les criatures a ser conscients del seu propi aprenentatge





# AVALUACIÓ

Segons el Capítol IV del D100/22



*1. L'avaluació és un procés continu i integral que permet conèixer el desenvolupament i els aprenentatges dels infants. Es realitza mitjançant observacions, documentació pedagògica i informes individualitzats:*

*Observació i documentació pedagògica: Els docents registren les activitats, els interessos i els progressos dels infants per comprendre millor les seves necessitats i potencialitats.*

*Informes d'aprenentatge individualitzats: Es preparen per a cada infant, destacant els seus avanços i àrees de millora i es comparteixen amb les famílies..*

*Comunicació amb les famílies: Es manté una comunicació oberta i transparent amb els pares o representants legals.*

Des del grup "Escola de la Mirada Conscient", plantejem l'avaluació d'una manera holística i centrada en l'individu. El nostre enfocament es basa en:

- **Observació Conscient:** Prioritzem l'observació atenta i respectuosa dels infants. A través d'aquesta observació, intentem comprendre les seves necessitats, interessos i formes úniques d'aprendre. La mirada conscient ens permet veure més enllà dels resultats i connectar-nos amb l'essència de cada infant.
- **Documentació Pedagògica:** Registrem les experiències significatives dels infants mitjançant fotografies, notes i reflexions. Aquesta documentació ens ajuda a identificar patrons, progressos i àrees de millora.
- **Diàleg amb les Famílies:** Creiem en una comunicació oberta i constant amb les famílies. Compartim els informes d'aprenentatge individualitzats i escoltem les seves perspectives.
- **Avaluació Formativa:** L'avaluació és un procés continu i dinàmic. No es limita a moments puntuals. Utilitzem diverses eines, com ara rúbriques, observacions narratives i registres visuals. La finalitat és anar millorant contínuament la nostra tasca docent per oferir el millor a l'alumnat
- **Desenvolupament Integral:** Considerem l'aspecte cognitiu, emocional, social i físic de cada infant. Busquem equilibrar l'aprenentatge acadèmic amb el benestar general.
- **Flexibilitat i Adaptabilitat:** No hi ha una única fórmula d'avaluació. Ens adaptem a les necessitats individuals i als contextos. Revisem i ajustem constantment el nostre enfocament.

En resum, l'Escola de la Mirada Conscient promou una avaluació que va més enllà de les qualificacions i es centra en el creixement global dels infants. Aquest enfocament respectuós i flexible ens permet crear un entorn d'aprenentatge significatiu per a tots

Respecte els informes d'aprenentatge, hem acordat emetre dos informes anualment, un quan estiga la classe acabada d'organitzar i un altre a final de curs amb les tasques realitzades.

En el primer, expliquem com el grup ha organitzat la classe i les seues propostes i situacions d'aprenentatge, incloent un comentari individualitzat sobre les aportacions de cada criatura.

El el segon, expliquem quines tasques s'han dut a terme finalment a la classe, i, també d'una manera individualitzada, quins han sigut els fets més remarcables de cada criatura.

Per realitzar aquests informes d'aprenentatge, els redactarem en forma de conte, amb fotos de les classes i de les xiquetes i els xiquets, i amb les il·lustracions que ens van fer **Anna Seguí** (per la classe de 3 anys), **Pere Devesa** (per la classe de 4 anys) i **Maria Alcaraz** (per la classe de 5 anys).



Autora: **Anna Seguí**  
Classe: **3 anys**



Autor: **Pere Devesa**  
Classe: **4 anys**



Autora: **Maria Alcaraz**  
Classe: **5 anys**

# EPÍLEG

Khalil Gibran, filosof, escriptor i poeta libanès, parlant sobre què és ensenyar, va escriure fa 100 anys:

*Ningú ens pot revelar més del que reposa ja adormit a l'alba del nostre coneixement.*

*El mestre que camina a l'ombra del temple, enmig dels deixebles, no els dona la seva saviesa, sinó, més aviat, la seva fe i el seu afecte. Si ell és savi de veritat, no us demanarà que entreu a la casa de la seva saviesa, sinó que us guiarà, més aviat, fins al llindar del vostre propi esperit.*

*L'astrònom us pot parlar de la seva comprensió de l'espai, però no pot donar-vos aquest coneixement. El músic us pot cantar el ritme, però no us pot donar l'oïda. I el que és versat a la ciència dels números pot parlar-vos del pes i la mesura, però no us pot conduir a elles. Perquè la visió d'un home no presta les seves ales a un altre home. (Adaptat d'un capítol del llibre «El profeta», editat el 1923)*

I nosaltres, humilment, ens posem al costat de les criatures, i els preguntem: Vols que siga el teu mestre? Vols que t'acompanye en el teu creixement?





**EQUIP D'EDUCACIÓ  
INFANTIL  
CEIP V. DESEMPARATS**

